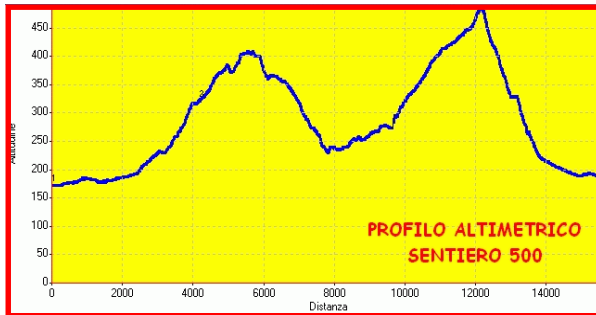


CARTOGRAFIA

Estratto dalla CTR 1:50.000 in formato vettoriale
Regione Piemonte - Settore Cartografico
Autorizzazione N. 7/2007 del 9/5/2007
(riproduzione vietata)



LOGISTICA

In auto

Autostrada A26 uscita Alessandria Sud
Poi S.S. 30 in direzione Acqui Terme, proseguire sulla
ex strada statale della Val Bormida, fino a giungere al
paese di Bistagno

In treno + bus

ARFEA Acqui Terme
Arfea@interbusiness.it 0131 445433



Il percorso presso la Cascina Grassi

I SENTIERI IN PROVINCIA DI ALESSANDRIA

La Regione Piemonte ha promosso negli ultimi anni un programma di censimento, recupero e promozione della rete sentieristica regionale, con la creazione del **Catasto Regionale dei Sentieri**.

La Provincia di Alessandria, facendo seguito alle indicazioni della Regione, ha istituito nel Febbraio 2006 la **Consulta Provinciale Per la Sentieristica**, costituita dagli enti e dalle associazioni che operano nel settore, con compiti di individuazione dei sentieri da inserire nel catasto, di coordinamento e programmazione degli interventi sul territorio e di consulenza a enti e associazioni.

Il territorio provinciale è stato suddiviso in 8 settori, facenti capo alle sezioni del Club Alpino Italiano presenti in provincia:

- Settore 1: Tortona
- " 2: Novi Ligure
- " 3 e 4: Ovada
- " 5: Acqui Terme
- " 6: S. Salvatore e Valenza
- " 7: Casale M.to
- " 8: Alessandria

Il Servizio Parchi individua i sentieri più significativi degli 8 settori al fine di promuovere forme di turismo a basso impatto ambientale e una migliore conoscenza del nostro territorio.



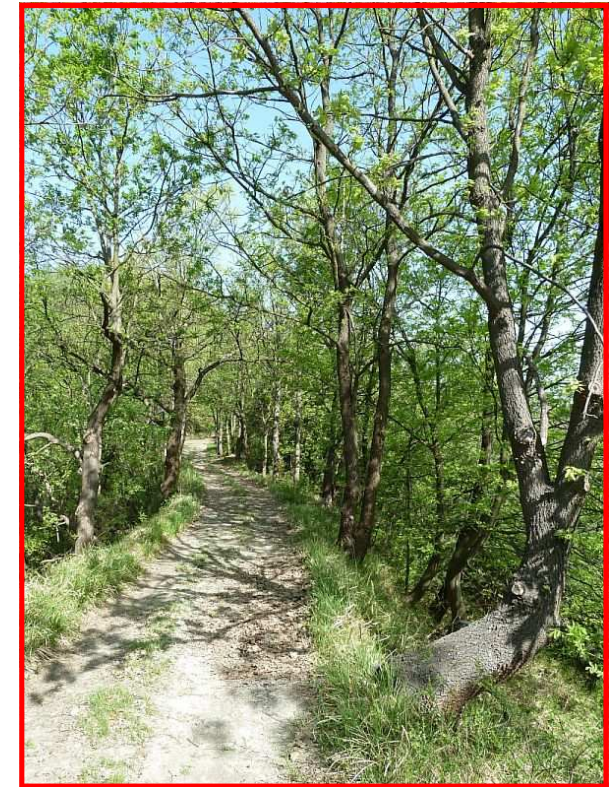
Panorama dal Bricco della Croce



Provincia di Alessandria
Direzione Tutela e Valorizzazione Ambientale
Servizio Parchi, Protezione Naturalistica
e Forestazione

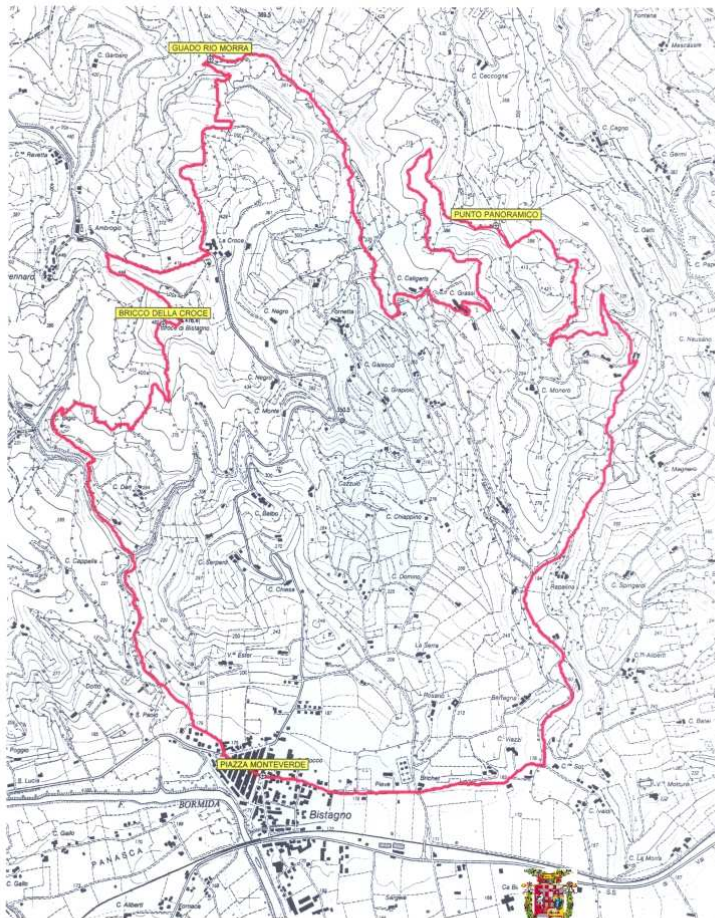
Consulta Provinciale per la Sentieristica

SENTIERO 500
"L'ANELLO DI BISTAGNO"



www.provincia.alessandria.it/sentieri
servizioparchi@provincia.alessandria.it

SENTIERO 500 ANELLO DI BISTAGNO



PROVINCIA DI ALESSANDRIA
SERVIZIO PARCHI,
PROTEZIONE NATURALISTICA
E FORESTAZIONE

SEGNALETICA CAI 500

DIFFICOLTA': E (escursionistico)

LUNGHEZZA: 15,64 KM

TEMPO DI PERCORRENZA: 4 ore 30 min



Veduta sul fiume Bormida dal paese di Bistagno

DESCRIZIONE

Itinerario circolare piuttosto lungo, che offre numerose vedute panoramiche. Da Acqui Terme si percorre la ex strada statale 30 della Val Bormida fino a giungere a Bistagno: superato il passaggio a livello si arriva alla piazza del paese, ove si parcheggia l'auto.

Da piazza Monteverde il percorso prende Via Martiri della Libertà, prosegue diritto sulla strada comunale per Montabone, superando il centro sportivo e l'antica ed incantevole Pieve nei pressi del cimitero. L'itinerario si snoda sulla strada asfaltata tra vigneti e coltivi per circa tre chilometri, tiene la sinistra al bivio in località Nausano, e arriva in breve alla Cascina Pia, dove lascia l'asfalto e svolta a destra, risalendo il versante boscato

Il sentiero si snoda in un bosco di latifoglie, caratterizzato da querce e orniello, e man mano che risale il versante offre vedute panoramiche sempre più ampie; con un secco tornante il percorso piega a sud, proseguendo a mezzacosta e oltrepassando il Bricco della Corbellina.

Il percorso svolta a sinistra e scende di quota in un bosco di castagno per poi portarsi sul versante ovest della valle del rio Morra, tra bellissimi esemplari di rovere e roverella; superata la Cascina Grassi giunge sull'asfalto e, oltrepassato il ponticello sul rio Morra, svolta a destra, proseguendo sulla strada campestre che costeggia il corso d'acqua.

L'itinerario procede in costante, graduale salita seguendo il rio fino a guardarlo in corrispondenza di un prato, risalendo sul versante opposto con una ripida rampa nel bosco e sbucando in un ordinato nocciolo, da dove si gode di una bella visuale verso la chiesa di Sant'Ambrogio e la piccola frazione di Roncogennaro. Dopo aver attraversato una zona prativa il tracciato svolta a sinistra e poi a destra, immettendosi sull'ampia strada inghiaziata che risale il versante tra i vigneti e in costante salita giunge alla località La Croce, da dove si gode di un bellissimo panorama su tutta la valle del rio Morra.

Il percorso svolta a destra, seguendo la strada provinciale per alcune centinaia di metri e, all'altezza dell'indicazione di località di Roncogennaro svolta a sinistra su strada campestre, proseguendo tra i vigneti fino a raggiungere il punto panoramico del Bricco della Croce (mt. 486), ove è situato un grosso pannello ripetitore e dal quale la vista può spaziare a 360° arrivando, nelle giornate limpide, all'arco alpino.

Il percorso scende verso il fondovalle percorrendo una strada di servizio tra i vigneti sino ad arrivare al limite del bosco e con una secca svolta a sinistra si immerge in un querceto; la discesa prosegue con continui tornanti, attraversa un vigneto abbandonato ed arriva nei pressi della cascina Bigio.

Giunto sul fondovalle l'itinerario continua su una comoda e ampia strada inghiaziata che fiancheggia il corso del rio S. Paolo ed infine ritrova la strada asfaltata che porta alle prime case di Bistagno; il percorso segue via Carrà, supera la provinciale e poi attraversa il bel centro storico, transitando in via Saracco e giungendo in Piazza Monteverde, da dove era partito.